

2018학년도 2학기 국가 교육근로장학사업 1차 학생신청 매뉴얼(교육근로장학생용)

※ 신청 전 잠깐!

◎ 2018학년도 2학기 국가 교육근로장학사업 1차 학생 신청기간

2018. 05. 17.(목) 09:00 ~ 2018. 06. 15.(금) 18:00

1. 국가 교육근로장학금은 교육근로장학생의 근로 시간에 따라 장학금이 지급됩니다.
2. 방학 집중근로에 참여하고자 하는 학생은 반드시 국가 교육근로 1,2차 신청기간에 국가 교육근로장학금을 신청하시기 바랍니다.
3. 향후 희망근로기관 신청, 장학생 선발 등의 절차는 대학마다 상이하므로 반드시 소속대학의 공지를 확인하시기 바랍니다.
4. 국가 교육근로장학금은 소속대학이 확정된 학생만 신청할 수 있으며, 소속대학 미정인 신(편)입생은 2차 신청기간을 이용하여 주시기 바랍니다.
(단, 2차 신청기간 운영 여부는 대학에 따라 상이하므로 반드시 소속대학에 확인 후 신청바랍니다.)

※ 국가 교육근로장학사업 관련 문의: 1599-2000

1) 신청서 작성

The screenshot shows the KOSAF website interface. On the left is a 'QUICK MENU' sidebar with options like '검색', 'ENGLISH', '전체메뉴', '재학생', '졸업생', '학부모', '로그인', and '서비스 이용자 등록'. The main navigation bar includes '장학금', '학자금대출', '인재육성', '기부', '생활관', '고객센터', and '재단소개'. The '장학금' menu is expanded, showing categories like '소속구간(분위)', '소속연계형 국가장학금', '국가 교육근로 및 중소기업 취업연계 장학금(희망사다리)', '국가우수 장학금', and '장학금신청'. The '장학금신청' menu item is highlighted with a red box and a circled '3'. A red box with a circled '1' highlights the '로그인' button in the sidebar. A red box with a circled '2' highlights the '장학금' menu item in the top navigation bar. Below the navigation, there are sections for '표창 수상' (Award Winners), '공지사항' (Notice), and promotional banners for '학자금대출 상환전용 카드 안내', '2017년도 2학기 2차 푸른등대 기부장학금', and '2018년도 학자금 대출 제한 대학 안내'. A photo of two students is visible on the right side of the page.

한국장학재단 홈페이지(www.kosaf.go.kr) 접속

- 한국장학재단 홈페이지(www.kosaf.go.kr) 접속
- 왼쪽 'QUICK MENU'의 '로그인' 클릭(①) 후 로그인
- 상단 '장학금(②) - 장학금신청' 메뉴의 '신청서 작성(③)' 클릭

1) 신청서 작성

신청가이드

한국장학재단의 장학금 신청 이렇게 신청하세요.



STEP 1.

"로그인 하세요"

장학금 신청 전 공인인증서를 이용하여 로그인 하세요.
재단 홈페이지를 처음 이용하시는 경우, 본인 명의의 은행* 공인인증서를 미리 준비 하시고, 서비스이용자 등록 후 가능합니다.
* 외환, 우리, 국민, 신한, 기업, 경남, 농협, 광주, 대구, 부산, 수협, SC은행, 전북, 하나, 제주, 우체국



STEP 2.

"신청정보를 입력하세요"

신청서 작성 순서에 따라 정보를 입력하세요.
완료 후 신청 접수 내역을 꼭 확인하세요.
* 개인정보, 가족정보, 대학정보 등

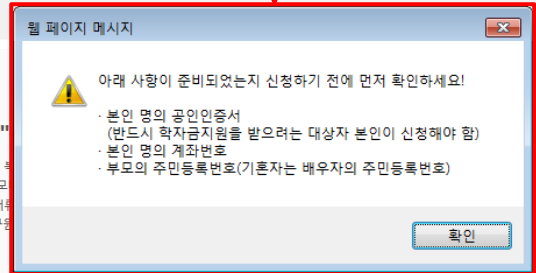
1
신청하기 >



STEP 3.

"신청결과를 확인하세요"

• 정부 부처와 정보 연계를 통해 가족정보 또는 부
- 안내문자를 받은 경우에 한하여 홈페이지, 모
* 신청 완료 후 1~2일 후에 홈페이지에서 서
• 신청 학생의 소득구간(분위) 산정을 위해 가구원
* (미혼) 학생+부모 모두, (기혼) 학생+배우자



한국장학재단 홈페이지 > 장학금 > 장학금신청 > 신청서 작성

- 아래 사항이 준비되었는지 확인한 후, '신청하기(1)' 버튼을 눌러 진행
 - 본인 명의 공인인증서
 - 본인 명의 계좌번호
 - 부모의 주민등록번호(기혼자는 배우자의 주민등록번호)*

* 해당 내용은 가구원 정보제공 동의 시 필요하며, 본 절차는 정부 학자금지원 신청자 및 가구원의 소득구간(분위) 산정을 위해 신청인과 가구원의 소득과 재산을 조사하기 위함입니다. 가구원 동의를 완료하지 않은 경우, 학자금 지원을 위한 소득구간(분위) 산정 불가함을 알려드립니다.

1) 신청서 작성

신청서작성

[신청매뉴얼 보기 >](#)

[신청가이드바로가기 >](#)

한국장학재단 장학금 신청

대학원석우수장학금 new

- 대학원생지원장학금

성적우수장학금

- 대통령과학장학금
- 국가우수장학금(이공계)
- 국가우수장학금(인공계 지역대)
- 인문100년장학금
- 예술체육비전장학금
- 우수고등학생 해외유학 장학금(국내)
- 우수고등학생 해외유학 장학금(해외)
- 전문대학성적우수장학금

푸른등대 상생·소외장학금 (사랑드림 상생)

- 푸른등대기부장학금 (사랑드림)
- 중소기업 취업연계 장학금 (희망사다리)
- 다문화활복학생멘토링장학금
- 대학생청소년교육지원사업 (구교육기부)
- 국가 교육근로장학사업 (현업연계 봉사활동장학·외국인 유학생 권역별현업실용성취 경장교육근로(교육활동지원))
- 법학전문대학원장학금

국가장학금 (19원/학기/47인)

- 국가 교육근로장학금
- 입학금 감축 대응 지원

신청하고자 하시는 장학금을 선택하시고 신청하기 버튼을 누르세요. [신청하기 >](#) 공인인증서 발급 안내 >

한국장학재단 홈페이지 > 장학금 > 장학금신청 > 신청서 작성

- '국가 교육근로장학금'을 선택하고(1), [신청하기 >](#) 버튼 클릭(1)

1) 신청서 작성

신청서 작성



- 2018년도 2학기 신청입니다. [신청매뉴얼 보기 >](#) [신청가이드 연결 >](#)

이름		주민등록번호	
상태	신청	신청일자	

2018년도 2학기 님 학자금지원 수혜 예측 정보

○ 님의 최근 4개 학기 동안의 소득인정액 정보가 없어 학자금지원 수혜 예측이 불가능합니다.

1 [소득구간\(분위\) 신청 안내 바로가기 >](#)

개인정보제공 및 약관동의

개인(신용)정보의 수집제공활용 및 조회에 동의 하시겠습니까? [내용확인 >](#)

예, 동의합니다. 아니오

신청인 동의서 안내를 충분히 읽고 이해하셨습니까? [내용확인 >](#)

예, 동의합니다. 아니오

본인은 위 내용에 동의하며 신청서에 필요한 정보를 누락 없이 사실만을 입력하겠습니다.
누락 및 사실이 아닌 내용 입력으로 신청이 거절 될 수 있으며, 학자금 수혜 후에도 위 사실이 확인 되는 경우 반환하겠습니다.

본인은 장학 및 학자금대출 신청서에 학위 정보를 입력하거나 관련 정보의 누락 또는 관련 서류를 위, 변조하여 고등교육기관, 은행, 한국장학재단 등에 제출한 경우에는 1년 내지 3년간의 장학금 및 학자금 대출제한에 동의하며, 환수 등 민형사상 책임을 감수하겠습니다.

본인은 소득재산 조사 대상 가구원의 동의 미완료된 경우, 학자금지원을 위한 소득 미산정에 따른 불이익이 발생할 수 있음을 확인했습니다.

본인은 향후 국가장학금 신청 당시 본인, 부모 또는 배우자의 금융자산, 금융소득(이자, 배당소득), 회원권(골프회원권, 콘도회원권 등) 보유 등으로 소득구간(분위)이 변경된 것이 확인되는 경우 이미 지급받은 국가장학금을 반환하겠습니다.

상기 주의사항에 대해 동의 하시겠습니까?

예, 동의합니다. 아니오

성명: 주민등록번호:

2 [공인인증서 동의 >](#) [취소 >](#)

한국장학재단 홈페이지 > 장학금 > 장학금신청 > 신청서 작성

• '개인정보제공 및 약관동의' 동의하기(1)

- [내용확인 >](#) 버튼을 클릭하여 세부내용을 확인한 후, 예, 동의합니다. 체크

• [공인인증서 동의 >](#) 클릭(2)

- 본인 명의의 공인인증서 필요

1) 신청서 작성

신청서 작성



2018년도 2학기 신청입니다. [신청제휴일보기 >](#) [신청가이드 연결 >](#)

학교정보 입력 페이지입니다.

이름		주민등록번호	
상태	신청	신청일자	

1

학교정보

· 학교구분	<input type="text" value="선택"/>	· 학적구분	<input type="text" value="선택"/>
· 소속대학	<input type="text" value=""/> 찾기 >		
· 학과/전공	<input type="text" value=""/> 찾기 >	· 단과대학	<input type="text" value=""/>
· 학번/수험번호	<input type="text" value=""/>	· 학년	<input type="text" value="선택"/>
· 입학년월	<input type="text" value="선택"/> <input type="text" value="선택"/>	· 졸업예정년월	<input type="text" value="선택"/> <input type="text" value="선택"/>

- 2018학년도 폐교 대학(교)인 경우: 현 소속 대학으로 국가 교육근로장학금 신청. 이후 편입된 대학으로 소속대학 변경된 후 해당 대학에서 근로장학생 심사 및 활동 가능합니다.
- ※ 정확한 학적구분 선택 필수(대학, 재입학 등 혼동될 경우, 소속 대학에 문의)
- 신청하기 기준으로 재학구분을 선택하여 주시기 바랍니다.
- 아직 학번이 나오지 않은 신입생의 경우 학번만에 수험번호를 기입해 주시기 바랍니다.
- 소속대학 입력 시 반드시 본인의 소속한 대학을 입력해주시기 바랍니다.
(오 신청 시 장학금 심사 및 지급에 불이익이 발생할 수 있습니다)
- 일반/위입학 상환 학자금대출을 신청하는 신입생의 경우, 신청학교와 관계 없이 학력 정보가 있는 모든 대학으로 심사가 진행됩니다.
- 학부재학생은 국가장학금 1차 신청이 원칙입니다. (국가 교육근로장학금은 1,2차 신청 가능)
- 단, 2차 신청 재학생이 구제신청서에 공인인증서 서명을 완료할 경우 재학 중 1회에 한해 국가장학금 재심사가 가능합니다.
(입력 사유 미존재 시 최종 지원)
- 국가 교육근로장학금은 소속대학이 확정된 학생만 신청할 수 있으며, 소속대학 미정인 신(편)입생은 2차 신청기간을 이용하여 주시기 바랍니다.

2

[확인 >](#) [취소](#)

한국장학재단 홈페이지 > 장학금 > 장학금신청 > 신청서 작성

- 학교정보 입력(1) 후, [확인 >](#) 버튼 클릭(2)
 - 본인의 학적상태, 소속대학, 학번 등을 정확하게 입력
 - 잘못된 정보를 기입할 경우, 장학금 심사 및 지급 시 불이익이 발생할 수 있으므로 정확한 정보 기입이 필요함

1) 신청서 작성(개인정보 입력)

신청서 작성

STEP 01
신청동의 및 서약

STEP 02
학교정보 입력

STEP 03
개인정보 입력

STEP 04
학자금유형 선택

STEP 05
입력 정보 입력

STEP 06
신청정보 확인

STEP 07
신청 완료



2018년도 2학기 신청입니다.

신청메뉴얼 보기

신청가이드 연결 >

이름		주민등록번호	
상태	신청	신청일자	

1

개인정보를 정확히 입력하세요.

개인정보

* 는 필수 입력사항입니다.

이름	- - -	주민등록번호	☎
전화번호	053 - [] - []	휴대전화번호	010 [] - [] - []
* 이메일	[] @ naver.com naver.com []		
* 학자금지원에 관한 중요사실(신청, 동의현황, 소득산정 결과, 실사 등)을 휴대전화번호 및 이메일을 통해 통지하오니 반드시 정확한 정보를 입력하시기 바랍니다.			
* 실거주지 주소	41260 우편번호찾기 >		
* 상환(연체, 기한이익상실 등 포함) 안내 무관용은 고객에게 발생하는 불이익을 사전에 방지하기 위해 우편물수령처와 주민등록주소지가 상이할 경우 두 곳 모두 발송됩니다.			
* 별역사항	<input type="radio"/> 필 또는 해당없음* <input type="radio"/> 미필		
* 주소가 다른경우 변경해 주십시오.			
* 35세 이상이거나 여성인 경우 포함			

한국장학재단 홈페이지 > 장학금 > 장학금신청 > 신청서 작성

- 개인정보 입력(1) 후 다음페이지 이동

1) 신청서 작성(소득재산조사 방법 선택 등 입력)

1

○ 소득재산 조사 방법 선택

1학기 소득인정액 계속 사용신청 2학기 소득인정액 재조사 신청(리츠 신청 포함)
 - 소득재산 조사 방법 1학기 소득구간(소득인정액) 미신청자 1학기 복외대상 가구원 제외자, 1학기 기초생활수급자·차상위계층은 1학기 소득인정액 계속사용신청을 선택하실 수 없습니다.
 2학기 소득인정액 재조사 신청(리츠 신청 포함) 가능합니다.
 국외 소득재산 신고이력만 있는 대상자의 경우 영문 신고내역 확인결과에 따라 2학기 소득인정액 계속 사용신청이 제한될 수 있습니다.
 (유니타의 결과 제한 조치용 직권 1학기 소득인정액 계속 사용 신청을 선택한 경우 1 신청으로 조사방법이 변경될 수 있습니다.)

소득재산 조사 방법 선택 서약서를 충분히 읽고 이해하셨습니까? [내용확인 >](#)

예, 동의합니다. 아니요

○ 결혼여부확인

- 결혼여부 미혼 기혼 이혼 사별 * 학제 문안이 종연한 경우(예)영문문 기준으로 표기

○ 장애인 확인

- 장애인 확인 예 아니요

○ 기초생활수급자 및 차상위 ... 선택

- 선택사항 기초생활수급자 차상위계층 해당없음

[문답서용 확인 >](#)

○ 가족정보 (부모님)

아버지 정보

- 구분 선택

- 이름

- 주민등록번호 -

- 휴대전화번호 선택 - - 있음 선택 - -

어머니 정보

- 구분 선택

- 이름

- 주민등록번호 -

- 휴대전화번호 선택 - - 있음 선택 - - [내용확인 >](#)

- 가족관계를 입력할 때, 실제 가족의 정황과 순번번호, 연차자를 정확하게 입력해주시길 부탁드립니다.
 - 영문 입력할 경우, 사유 제 제출에 따라 영문 신청에 대한 승인이 지연될 수 있으나, 이 점 양해 바랍니다.
 - 외국인 등 고유사실번호(주민등록번호) 및 외국인 등록번호 및 국내거주신고번호로 영문번호 7자리의 숫자가 56,78으로 시작합니다.

○ 자녀 정보

자녀 | 선택 주 선택 선택

자녀 가구 여부 자녀 이상 가구의 경우(영제, 영제 포함) 소득구간(분외)에 해당하더라도 취업후 상환 적자금대출 이용 가능 (다자녀가구임을 증명할 수 있는 문답의 가족관계증명서 제출이 필요합니다.)
 - 영어문혼자 다자녀가구 자녀 우선순위 적용

- 결혼여부에서 기혼, 이혼, 사별 선택의 경우 문답의 자녀 수를 선택

○ 재외국민 입학신청 여부 선택

- 재외국민 입학신청 여부 예 아니요

재외국민 입학신청 여부의 경우 현재 소득에 대한 기준으로 선택하여야 하며, 영문 입력했을 경우 학자금 지원에 불이익이 있을 수 있으니 정확히 재외국민 특별전형 입학자인 (1)영문(교모자, 교제외국문자) 자녀, (2)유치과(학자)교수(유) 자녀, (3)가(리) 재외국민의 자녀, (4)재외국에서 전 교육과정 이수 외국인으로 입학 후 영제(대한민국 국적 취득)를 자녀에 부여하는 학생을 말합니다.

[이전 <](#) [확인 >](#) [취소](#)

2

한국장학재단 홈페이지 > 장학금 > 장학금신청 > 신청서 작성

- 소득재산 조사 방법 선택(1학기 소득인정액 계속 사용 신청 또는 2학기 소득 인정액 재조사 신청) 후 하단의 정보 입력
- 필수 입력사항 입력 후 하단의 확인(2) 클릭

1) 신청서 작성

신청서 작성



2018년도 2학기 대구대학교(본교) 학부 신청입니다. [신청메뉴얼 보기 >](#) [신청가이드 연결 >](#)

학자금유형 선택 페이지입니다.

선택	상품 구분	일정
<input type="checkbox"/>	국가장학금 1유형 / 2유형 / 다자녀 / 지역인재 동시 신청 상세보기 >	
선택불가	학자금대출 일반 상환/취업 후 상환 학자금대출 동시 신청 상세보기 >	해당없음
<input checked="" type="checkbox"/>	국가 교육근로장학금 소속대학이 확정된 경우에 한해 소속대학의 참여여부에 따라 신청 가능 *방학 집중근로(하계·동계) 프로그램 참여 희망하는 학생도 반드시 신청 필요 상세보기 >	
선택불가	농어촌학자금 용자 농어촌 출신 대학생 후이자 , 당해 학기 등록금 전액 상세보기 >	해당없음

- * 학자금 상품명을 정확히 확인하신 후 반드시 신청하시고자 하는 학자금을 선택하시기 바랍니다.
(주의 국가장학금 및 국가 교육근로장학금의 상품명이 비슷하오니 오신청하지 않도록 주의하시기 바랍니다.)
- * 학자금대출을 이용하고자 하는 학부생의 경우, 국가장학금 1차 신청시 미리 학자금대출을 함께 신청하시기 바랍니다.
(소득구간(분위) 확인까지 약 4주 이상 소요되므로, 원활한 등록금 납부를 위해 조기 신청 필요)
- * 상기 일정은 주휴 변동이 가능합니다.
- * 대출상환의 경우, 신청기간 이전의 신청은 '신청 예약접수'이며, 실사는 '분신청기간'부터 진행되오니 유의하시기 바랍니다.
- * 대상상품은 학자금 대출(일반 상환, 취업 후 상환, 농어촌용자) 및 장학금(국가장학금(1유형, 다자녀, 지역인재), 국가 교육근로장학금)입니다.
성적우수장학금(대졸필과목), 국가우수장학(이공계), 인문100년장학금(구, 국가우수장학금(인문사회계)), 한문대 성적우수 등)은 '성적우수장학금 신청' 메뉴에서 신청 해주시기 바랍니다.
- * 국가장학금(1유형, 다자녀, 지역인재) 신청 전 본인의 학교가 장학금 지원 대상 학교인지 검색 해 보신 후 신청 해 주시기 바랍니다.

[국가장학금 대상학교 검색 >](#) [18년도 학자금 대출 제한대학 명단 >](#) < 이전 **확인 >** 취소

한국장학재단 홈페이지 > 장학금 > 장학금신청 > 신청서 작성

- 학자금유형 중 '국가 교육근로장학금' 선택(1) 후, [확인 >](#) 버튼 클릭(2)

1) 신청서 작성

신청서 작성

STEP 01 신청동의 및 서약 STEP 02 학교정보 입력 STEP 03 개인정보 입력 STEP 04 학자금유형 선택 **STEP 05 e-러닝 및 정보 입력** STEP 06 신청정보 확인 STEP 07 신청 완료

· 2018년도 2학기 신청입니다. 신청매뉴얼 보기 > 신청가이드 연결 >

e-러닝 이수 페이지입니다.

1 국가 장학금 [한눈에 보기] (필수) GO >

※ 국가 교육근로장학금만 신청하는 학생은 e-러닝 이수를 진행할 필요가 없습니다. 우측 하단의 확인버튼을 눌러 다음 절차에 따라 진행하시기 바랍니다.
(장학생 선발 후 별도 사이버오리엔테이션 이수 예정)

* 이력정보 플래시 플레이어가 설치 되어야 재생이 가능합니다.
이력정보가 정상적으로 재생되지 않을 경우 플래시 플레이어 다운로드 받아 설치하신 후 이수 하시기 바랍니다.
플래시 플레이어 다운로드

※ 이력정보 매한기마다 학자금대출 신청 시 이수해야 합니다.
(단, 금융교육 심리검 이수자는 다음학기 1회 면제)

2 < 이전 **확인 >** 취소

한국장학재단 홈페이지 > 장학금 > 장학금신청 > 신청서 작성

- 국가 교육근로장학금과 국가장학금을 함께 신청한 학생은

국가 장학금 [한눈에 보기] (필수) GO >

클릭(1)하여 e-러닝 이수

- 국가 교육근로장학금만 신청하는 학생은 **확인 >** 버튼을 눌러 다음 절차에 따라 진행(2)

※ 국가 교육근로장학금만 신청하는 학생은 e-러닝 이수를 진행하지 않아도 되며, 장학생 선발 이후 별도의 사이버오리엔테이션 이수 예정

1) 신청서 작성

신청서 작성

STEP 01 신청동의 및 서약 STEP 02 학교정보 입력

2018년도 2학기 신청입니다.

본인계좌 입력(장학금) 페이지입니다.

계좌 등록

예금주	<input type="text"/>
* 은행	<input type="text" value="선택"/>
* 계좌번호	<input type="text"/> *을 제외하고 입력해 주세요
예금주 주민번호	<input type="text"/> - <input type="text"/>

[확인 >](#) [취소 >](#)

1

예금주	<input type="text"/>
등록계좌	<input type="text"/>
계좌선택	<input checked="" type="checkbox"/> 신규입력 > ※본인 명의의 계좌를 등록하셔야 합니다.
예금주 주민번호	<input type="text"/>

[이전 >](#) [확인 >](#) [취소 >](#)

2

※ 장학금 및 농어촌융자 지급을 위한 계좌이므로 반드시 본인계좌로 입력하여야 하며, 타인의 계좌 입력 시 수혜 불가
※ 농어촌융자 신입생군(신입생, 편입생, 재입학생) 대출 승인자에 한해 자비 등록 후 본인에게 융자금이 지급되는 계좌정보임.

한국장학재단 홈페이지 > 장학금 > 장학금신청 > 신청서 작성

- 기존에 등록된 계좌번호를 선택하거나, [신규입력 >](#) 버튼을 클릭(1)하여 새로운 계좌번호를 등록한 후 [확인 >](#) 버튼을 눌러(2) 다음 단계 진행
 - 반드시 본인 명의의 계좌를 등록해야 함
 - 타인 명의 계좌 입력 시 장학금 수혜 불가

1) 신청서 작성

신청서 작성

STEP 01 신청동의 및 서약 STEP 02 학교정보 입력 STEP 03 개인정보 입력 STEP 04 학자금유형 선택 STEP 05 누리금 및 정보 입력 **STEP 06 신청정보 확인** STEP 07 신청 완료

신청완료 전 최종 확인 단계입니다.
이제 신청내용을 확인하고 하단의 '확인'버튼 클릭 후 공인인증을 통한 최종신청 바랍니다.

2018년도 2학기 대학교(본교) 학부 신청입니다. 다. 신청70일 전후

신청정보 확인 페이지 입니다.

이름		주민등록번호	
학자금융형	국가 교육근로장학금	신청일자	

1 입력하신 신청정보가 정확하지 다시 한번 확인하세요.

- 개인정보
- 가족정보
- 계좌정보
- 학교정보

2 공통제출서류

· 제출서류 부모는모의 가족관계증명서

※ 서류제출대상여부 확인은 신청 1일~2일(종료일경우) 후에 (홈페이지>장학금>장학금신청>서류제출현황)에서 확인할 수 있으며, 서류확인이 지체, 미흡할 경우, 취소할 수 있습니다.

※ 신청정보 수정은 상황에 따라 취소, 또 재신청할 수 있으나, 입력하신 정보가 정확하지 다시 한번 확인하시기 바랍니다.

※ 신청 시 기초생활수급자, 차상위계층 또는 장애인을 선택한 경우, 보건복지부를 통해 확인이 가능합니다.
* 해당 자격이 확인으로 확인되지 않는 경우, 서류제출이 필요합니다.

3 개인정보 제공동의 및 조회 동의서

개인정보 제공동의사에 동의 하시겠습니까? 내용확인 >

예, 동의합니다. 아니요

금융정보(금융·신용·보험정보) 제공동의

금융정보동의 제공동의사에 동의 하시겠습니까? 내용확인 >

예, 동의합니다. 아니요

가구원 정보 제공 동의 주의사항

소득구간(분위) 설정을 위하여 가구원 정보 제공 동의가 필수 절차를 확인 하였습니다.

예, 확인하였습니다. 아니요

※ 본 절차는 가구원 동의 절차가 아니며, 주로 가구원의 동의를 받도록 장구하여야 합니다.
※ 다음을 신청하는 대학원생 제외

4 확인 > 취소 > 뒤로 > 확인 >

한국장학재단 홈페이지 > 장학금 > 장학금신청 > 신청서 작성

- 신청정보 - 개인정보, 가족정보, 계좌정보, 학교정보 확인(1)
 - ※ 신청완료 후에 정보수정이 필요한 경우, 신청을 취소하고 처음부터 다시 신청해야 하므로 정확하게 확인
- 공통제출서류 확인(2), '개인(신용)정보 제공동의 및 조회 동의서'에서 예, 동의합니다. 체크(3)한 후 클릭(4)
 - 서류제출대상여부는 신청 1-2일 후에 서류제출현황* 메뉴에서 확인 가능 (* 서류제출현황 경로 : 홈페이지 > 장학금 > 장학금 신청 > 서류제출현황)

1) 신청서 작성

신청서 작성



2018 년도 2 학기 신청입니다.

[신청가이드 연결 >](#)

신청서 작성이 정상적으로 완료 되었습니다.

[신청현황 바로가기 >](#)

신청서 작성이 완료되어도 **가구원 정보제공 동의가 완료되지 않으면** 소득재산 조사가 이루어지지 않아 학자금지원에 **불이익이 발생할 수** 있으니 아래의 **가구원 정보제공 동의 현황을** 필히 확인하여 주시기 바랍니다.

순번	관계	이름	주민등록번호	동의여부
조회된 결과가 존재하지 않습니다.				

[정보제공동의현황 >](#)

- * 잠시 후에 [장학금> 장학금신청> 신청현황]에서 신청결과를 확인하실 수 있습니다.
시스템 사용자가 많을 경우 [장학금> 장학금신청> 신청현황]에 신청내용이 출력될 때까지 5 ~ 10분 정도 소요될 수 있습니다.
- * 서류제출대상자 여부는 '신청 1일~2일(후일제외) 후에 확인'하실 수 있습니다.
(확인방법: 로그인 > 장학금> 장학금신청 > 서류제출현황)

학자금 상품 신청 후 변경된 회원정보를 미수정 시, 문자안내 불가 등의 불이익이 있을 수 있으니 수시로 회원정보 갱신 및 학자금 신청심사(중복지원 포함) 등 진행현황을 확인하여 주시기 바랍니다.

한국장학재단 홈페이지 > 장학금 > 장학금신청 > 신청서 작성

- 국가 교육근로장학금 신청 완료

2) 신청현황 조회

The screenshot shows the KOSAF website interface. The top navigation bar includes '장학금' (Scholarship), '학자금대출' (Student Loan), '인재육성' (Talent Development), '기부' (Donation), '생활관' (Residence Hall), '고객센터' (Customer Service), and '재단소개' (Foundation Introduction). The left sidebar contains a 'QUICK MENU' with options like '검색' (Search), 'ENGLISH', '전체메뉴' (All Menu), '재학생' (Current Student), '졸업생' (Alumni), '학부모' (Parents), '로그인' (Login), and '서비스 이용자 등록' (Service User Registration). The main content area is divided into sections for '표창 수상' (Award) and '공지사항' (Notice). The right-hand menu lists various scholarship types, with '신청현황' (Application Status) highlighted in a red box. A red circle with the number '1' points to the '로그인' (Login) button in the sidebar. A red circle with the number '2' points to the '장학금' (Scholarship) tab in the top navigation bar. A red circle with the number '3' points to the '신청현황' (Application Status) link in the right-hand menu.

한국장학재단 홈페이지 > 장학금 > 장학금신청 > 신청현황

- 한국장학재단 홈페이지(www.kosaf.go.kr) 접속
- 왼쪽 'QUICK MENU'의 '로그인' 클릭(①) 후 로그인
- 상단 '장학금(②) - 장학금신청 - 신청현황(③)' 클릭

2) 신청현황 조회

신청현황

장학금 신청 현황

총4건의 장학금 신청 정보가 있습니다.



1	선택	장학상종	신청대학	신청학기	신청일자	신청매김일자	상태
<input checked="" type="radio"/>	국가 교육근로장학금			2018년 2학기			신청완료
<input type="radio"/>	국가 교육근로장학금			2017년 1학기			서류완료
<input type="radio"/>	국가 교육근로장학금			2016년 2학기			서류완료
<input type="radio"/>	국가 교육근로장학금			2016년 1학기			서류완료

* C학점 경고제 사용 횟수는 장학금 > 장학금신청 > 수혜내역에서 확인 가능합니다.

[장학현황 모두 보기 >](#)

[국가신청서 제출현황 >](#) [장보제공유이현황 >](#)

* 국가장학금 2차 신청 재학생은 '일락(사유)' 클릭하여 **국가신청서 제출 시 재학중 10**에 한해 국가장학금 재신청 가능

(2017년 2학기 제출기간: 11. 21.(수))

단, 별도 일락사유 존재 시 국가장학금 1유형(다자녀 포함) 최종 일락

유류장은 대학별 자체 산본기준에 따라 산본 가능

* 최근 2년간 신청한 장학현황을 확인할 수 있습니다.

* 국가장학금 1-1유형, 다자녀(2명)이 이상, 지방간이재정국 신청현황은 당해학기에 한하여 확인 가능합니다.

- 2017년 1학기 국가장학금 신청현황은 2017년 7월까지만 조회됩니다.

* 학생이 신청한 대학을 확인하시고, 오 신청시 필수 소속대학으로 반드시 알려주시기 바랍니다.

(즉, 해당학기 장학금 지급할당 마감 후에는 변경 불가능합니다.)

국가 교육근로장학금 상태명에 대한 안내는 다음과 같습니다.

2	상태	안내
	신청완료	국가 교육근로장학금 신청을 완료한 상태입니다.
	서류완료	제출하신 서류 확인 및 소속구인(면위) 심사가 완료된 상태입니다. 장학성 선발기준(성적 및 학적, 교내외 근로기준별 선발기준)을 통과할 경우 국가근로장학금으로 최종 선발하게 됩니다.
	근로대기	장학성 선발기준(성적 및 학적, 교내외 근로지별 선발기준) 심사를 통과하였으나 근로기간 배정 이전 상태입니다.
	근로진행	근로기간 배정이 완료되어 국가근로장학금으로 최종 선발되었습니다. 사이버오리엔테이션을 이수한 후 배정된 근로기간 확인 및 출근부 입력이 가능합니다.
	근로종료	근로가 종료되었습니다.
	신청취소	국가 교육근로장학금 신청을 취소한 상태입니다.
	추진거절	국가근로장학성 선발 심사에서 탈락되었습니다.

※ (국가우수장학) 계속장학생의 경우 해당학기 수혜가 가능한 학생만 신청으로 표시됩니다.

- 예시: 휴학자(군포복 포함) 성적미달자 등 해당학기 장학금 수혜가 불가능한 학생은 모두 신청탈락으로 표시

※ 오프라인으로 신청서 발급을 원하실 경우 한국장학재단으로 문의바랍니다.

[서류 제출 >](#)

3

[신청서 보기 >](#) [신청서 수정 >](#) [신청서 취소 >](#) [신청서 인쇄 >](#)

한국장학재단 홈페이지 > 장학금 > 장학금신청 > 신청현황

- '장학금 신청 현황'에서 신청학기 국가 교육근로장학금 상태 확인(1)
- 국가 교육근로장학금 상태에 대한 안내 확인(2)
- 국가 교육근로장학금 신청서 조회, 취소 및 인쇄 가능(3)
 - 신청서 수정은 불가하므로, 신청정보 수정을 희망하는 경우 취소 후 재신청

3) 선발결과 확인

선정결과

◆ 장학 선정결과

장학상품	신청학교	신청학기	상태
		2018년 2학기	신청완료
국가근로장학금		2017년 1학기	신청완료
국가근로장학금		2016년 2학기	근로진행
국가근로장학금		2016년 1학기	신청완료
국가근로장학금		2016년 1학기	근로진행
국가근로장학금		2015년 1학기	신청완료
국가근로장학금		2014년 2학기	근로진행
국가근로장학금		2014년 1학기	근로진행
		2013년 2학기	서류완료

한국장학재단 홈페이지 > 장학금 > 장학금신청 > 선정결과

- 교육근로장학생 선정결과 조회
- 신청학기를 기준으로 '상태'에 해당하는 내용 확인